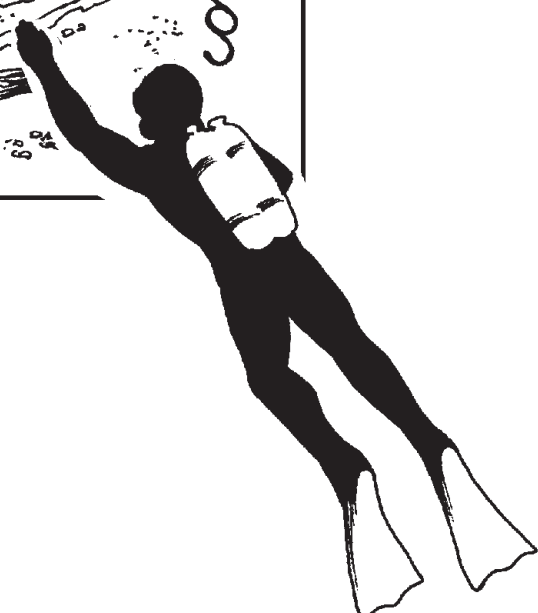
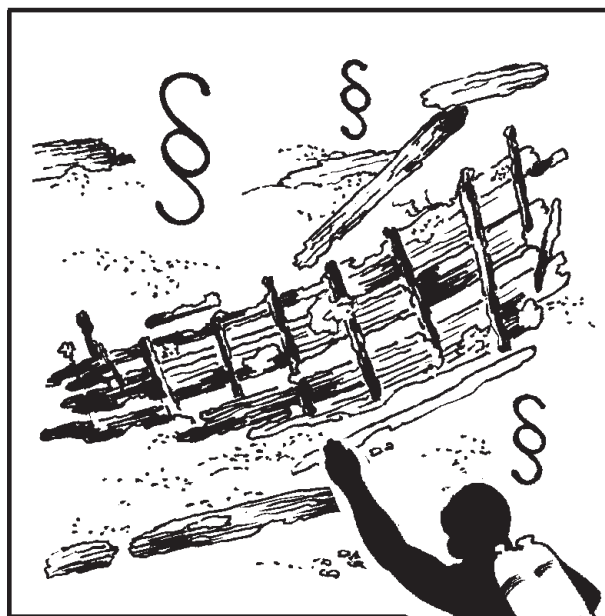
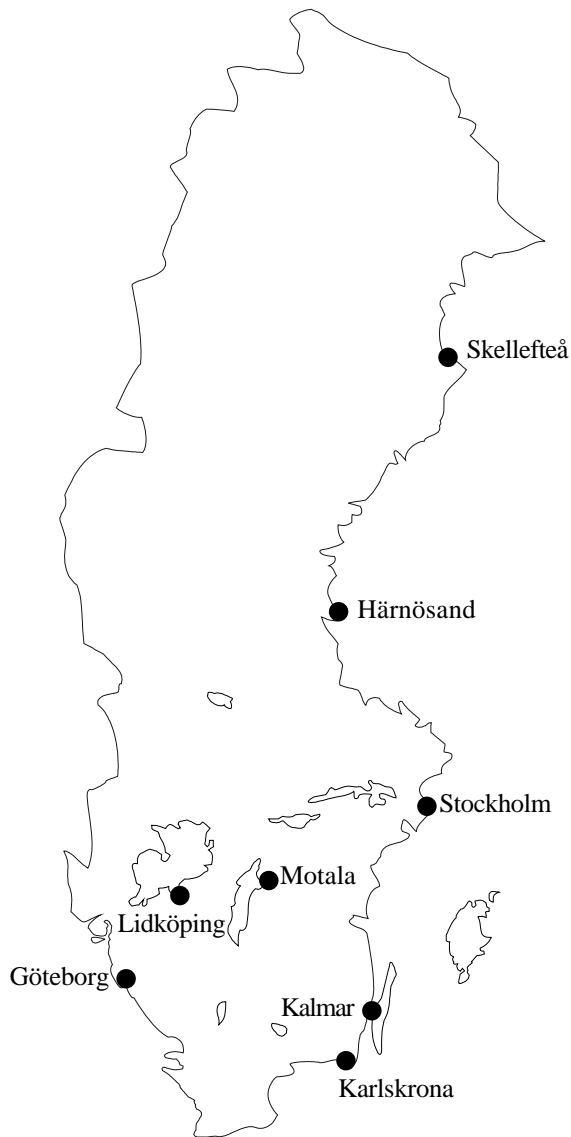




Stiftelsen Fotevikens Maritima Centrum

# Vad säger lagen?





Projektledare  
**Björn M. Jakobsen**

Redaktörer  
**Mona Ahlm/Sven Rosborn**

Vetenskaplig granskning  
**Christer Westerdahl**

Häftesansvarig  
**Göran Averfalk**

Redaktion  
**Harry Alopaeus**  
**Anders Bunse**  
**Johann Ingolfsson**  
**Björn M. Jakobsen**  
**Marcus Nilsson**  
**Staffan O`Bar**  
**Christer Westerdahl**

Omslagsbild  
**Gunilla Söderbom**

Originalmontering  
**Ann-Louise Ramberg Nilsson**

Extern medverkan  
**Christian Meschke**



## Tillsyn och bevakning



*Riksantikvarieämbetet (RAÄ) och Statens historiska muséer har det övergripande ansvaret för all kulturmiljövård i Sverige. Länsstyrelsen utövar tillsyn över kulturmiljövården i länen. Det är dit man vänder sig om man t ex söker tillstånd eller önskar gränsbestämning av ett fornlämningsområde. Länsstyrelsen samråder med RAÄ i ärenden av större betydelse eller principiell art enligt Kulturminneslagen (KML).*

## *Sjöhistoriska muséet*

Sjöhistoriska muséet (SSHM) är centralmuseum för svensk sjöfartshistoria och RAÄ:s expertinstans i sådana frågor samt håller register över vrakfynd som omfattas av KML. Detta register kallas Svenskt Marinarkeologiskt Arkiv (SMA) och är snart ett databaserat register som omfattar ett stort antal kända vrak- och förlisningsuppgifter i svenska vatten. Därutöver finns det också ett antal regionala register med uppgifter som är knutna till de olika sjöfartsmuseernas verksamhetsområde (även Riksarkivet, Krigsarkivet och landsarkiven innehåller registeruppgifter av marinarkeologisk art).

## *Kustbevakningen*

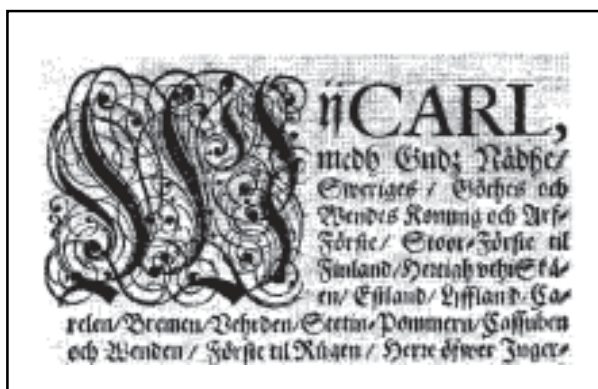
Kustbevakningen är numera en fristående civil myndighet. Dess verksamhet är främst övervakning och kontroll. Övervakning av att KML:s bestämmelser om skeppsvrak och andra marina lämningar efterlevs är en arbetsuppgift som väl passar in i kustbevakningens polisiära uppgifter. Kustbevakningen har ofta värdefulla upplysningar om t ex ett intressant dyksområde och därför kan det vara en fördel att kontakta kustbevakningen inför ett dyk.



*Kustbevakningen är en övervakande myndighet som bl a ser till att KML:s bestämmelser efterlevs vid vrak eller andra marina lämningar. De har ofta mycket god kännedom om vrak och kan därför vara en informationskälla att hämta uppgifter ifrån.*

## Övriga institutioner och muséer med sakkunskap

Utöver nämnda institutioner finns ett antal andra som besitter stor kunskap i marin- och sjöfartshistoria. Dessa är bl a Sjöfartsmuséet i Göteborg, Marinmuseum i Karlskrona, Kalmar länsmuseum, Riksantikvarieämbetets Gotlandsundersökningar (RAGU), Stockholms universitet, Länsmuséet i Västmanland, Härnösand, Skellefteå museum, Lidköpings hantverks- och sjöfartsmuseum, Bohusläns museum och Institutionen för farkostteknik vid KTH, Stockholm.



Trots att Sverige fick sin första fornminneslag 1666 har skyddet av fornlämningar under vatten länge varit eftersatt.

## Samverkan är nyckeln till goda resultat

Många gånger är ett samarbete mellan de lokala sportdykarna, de lokala muséerna, kompetent arkeologisk personal och det aktuella områdets kustbevakning en förutsättning för att man ska kunna genomföra ett seriöst och lyckat marinarkeologiskt arbete. Genom att ta del av allas erfarenhet och kunskap ökar chansen att arbetet faller väl ut och värdefulla fornminnen kan lättare skyddas mot plundring och annan oseriös eller oförsiktig sportdykning.

## Kulturminneslagens bestämmelser om skeppsvrak m m

### Lagstiftningens korta historia

Lagstiftningen som rör skeppsvrak och andra undervattensfynd är inte särskilt gammal. Först efter bärgningen av regalskeppet Vasa i början av 1960-talet började man på allvar diskutera lagskyddet av fornminnen under vatten. Populariseringen av dyksporten och det ökade kommersiella intresset för svartek bidrog också till bestämmelsernas tillkomst.



Knösenvraket, en vikingatida typ av handelsskepp förlöst utanför Falsterbonäset. Foto Lasse Svensson.

## *Kulturminneslagen*

1967 kompletterades dåvarande fornminneslagen med bestämmelser som jämställde skeppsvrak med fast fornlämning. Detta under förutsättning att det kunde antas att minst ett hundra år förflutit sedan skeppet blev vrak.

Lagen skyddade inte endast skeppsvrak utan även t ex gamla hamnar, försvarsverk av sten eller trä, boplatser och andra maritima kulturminnen. Nu gällande bestämmelser om skeppsvrak återfinns i lagen om kulturminnen m m (SFS, 1988:950). Lagen kan ses som en samlingslag för kulturminnesvården och bestämmelserna i fornminneslagen har med vissa tillägg och redaktionella ändringar överförts till kulturminneslagens andra kapitel. Det är förbjudet att utan tillstånd rubba, ta bort, gräva ut eller på annat sätt förändra eller skada en fast fornlämning. Länsstyrelsen och riksantikvarieämbetet får vidta de åtgärder som behövs för att skydda och vårda ett skeppsvrak som är fast fornlämning. Vill någon annan flytta, bärga eller förändra ett sådant vrak, krävs tillstånd av länsstyrelsen.

En av nyheterna i kulturminneslagen är att det inte görs någon skillnad på skeppsvrak och andra fasta fornlämningar. Detta innebär bl a att även ett område omkring skeppsvrak (fornläm-

ningsområdet) omfattas av skyddsbestämmelserna och att ordningsföreskrifter kan utfärdas som ett extra skydd.

En annan nyhet i lagen är att man kan straffas om man av oaktsamhet skadar en fast fornlämning. Detta är en skärpning av ansvaret, eftersom det tidigare krävdes mer (d v s ett uppsåtligt handlande). Man bör notera att det i svensk rätt är tidpunkten för förlisningen - och inte vrakets ålder - som bestämmer om vraket är en fast fornlämning. Naturligtvis kan även vrak som inte omfattas av hundraårsregeln ha ett stort kulturhistoriskt värde. Många fartyg kan ju t ex ha haft en betydande ålder vid förlisningen. Skadegörelse och plundring av sådana vrak kan dock inte beivras med stöd av kulturminneslagen. För dessa "yngre" skeppsvrak gäller istället sjölagen.

## *Fornminnen*

Fornminnen är uppdelade i fasta fornlämningar och fornfynd.

Ett skeppsvrak är enligt 2 kap 1 § kulturminneslagen (KML), såsom tidigare nämnts, en fast fornlämning om minst ett hundra år kan antas ha förflutit sedan skeppet förliste.



*Gravhögar från bronsåldern. I kulturminneslagen görs ingen skillnad på skyddet för skeppsvrak eller andra fasta fornlämningar. Det är förbjudet att utan tillstånd rubba, ta bort, gräva ut eller på annat sätt förändra eller skada en fast fornlämning. Foto Johann Ingolfsson.*

"Fasta fornlämningar är skyddade enligt denna lag. Fasta fornlämningar är följande lämningar efter människors verksamhet under forna tider, som har tillkommit genom äldre tiders bruk och som är varaktigt övergivna..."

Skeppsvrak är en samlingsbeteckning för lämningar efter alla slags farkoster, stora som små, svenska eller utländska. Vid en förlisning kan vraket och delar därav ha spritts över en större yta på botten eller uppdelats på flera vrakplatser. I KML:s mening betraktas ett vrakfynd som ett skeppsvrak om delarna är flera och sammanhängande eller påträffas under sådana omständigheter att de kan antas härröra från ett och samma vrak.

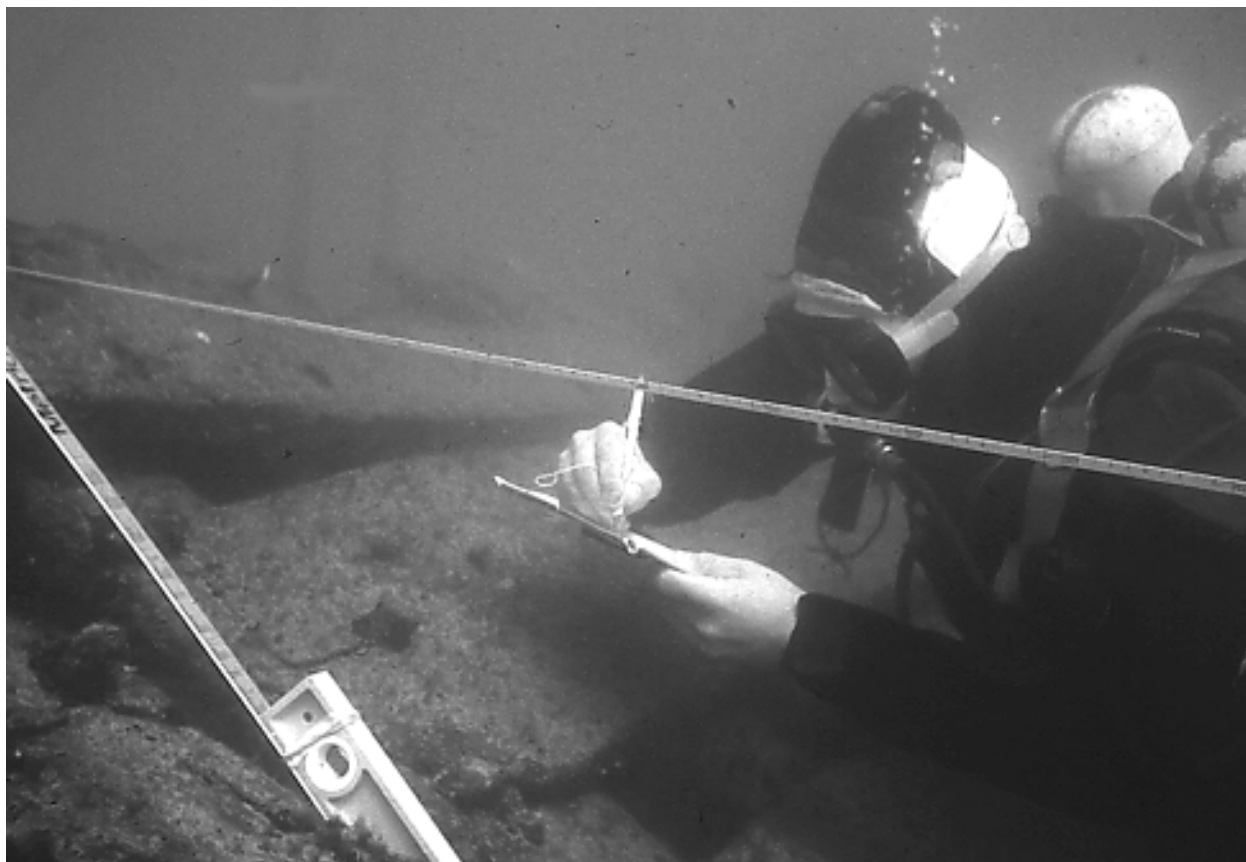
### *Fornlämningsområde*

"2 § Till en fast fornlämning hör ett så stort område på marken eller på sjöbotten som behövs för att bevara fornlämningen och ge den tillräck-

ligt utrymme med hänsyn till dess art och betydelse. Detta område benämns fornlämningsområde."

När fråga uppkommer om fastställelse av gränserna för ett fornlämningsområde, prövas frågan av länsstyrelsen. Då ett ärende om fastställelse av gränser tas upp av någon annan än ägaren av området, skall denne underrättas om ärendet och ges tillfälle att yttra sig i saken. Underrättelse skall ske genom delgivning.

Skeppsvrak är alltså en övergripande beteckning på hela eller delar av vrak som finns på en begränsad plats eller flera koncentrationer av vrakdelar som antas härstamma från samma vrak. Fornlämningsområdet är det område runt ett vrak där man kan finna fynd som spridits från vraket eller som man eljest anser behövs för att skydda vraket. Inom detta område gäller KMLs bestämmelser och det är därför förbjudet att gräva eller på annat sätt röra i bottensedimentet. Länsstyrelsen bestämmer hur stort område kring vraket som ska ingå i fornlämningsområdet.



*Vid skeppsvrak som berörs av kulturminneslagen gäller: SE MEN INTE RÖRA. Fotografering, skissritning och uppmätning får dock ske för dokumentation. Foto Johann Ingolfsson.*



## Fornfynd

"3 § Fornfynd är föremål som saknar ägare när de hittas och som

1. påträffas i eller vid en fast fornlämning och har samband med denna eller

2. påträffas under andra omständigheter och kan antas vara minst ett hundra år gamla"

Lösa föremål anses tillhöra ett vrak även om de ligger en bit bort. Hur långt bort ett föremål ska ligga för att det inte ska anses ha samband med vrak är svårt att avgöra. Man kan nog hävda att om det är möjligt att identifiera ett föremål som tillhörigt ett visst vrak, ska samband anses föreligga även om avståndet är stort. Till fornfynd räknas också lösa föremål som är äldre än ett hundra år och som inte påträffas i eller i samband med ett skyddat vrak.

## Ägarfrågan

"4 § Sådant fornfynd som avses i 3 § 1 p tillfaller staten.

Sådant fornfynd som avses i 3 § 2 p tillfaller upphittaren. Han är dock skyldig att erbjuda staten att få lösa in det mot betalning (hembud)

1. om fornfyndet innehåller föremål som helt

eller delvis består av guld, silver, koppar, brons eller annan legering med koppar eller

2. om fornfyndet består av två eller flera föremål, som kan antas ha blivit nedlagda tillsammans."

Lösa föremål som påträffas invid en fast fornlämning och har samband med denna tillfaller staten. Föremål som inte påträffas invid en fast fornlämning och är minst ett hundra år gamla ska upphittaren erbjuda staten att lösa mot betalning, såvida fyndet uppfyller förutsättningarna i punkt 1 eller 2 ovan. Vid inlösen av hembudspliktiga fornfynd skall ersättning utgå med ett belopp som är skäligt med hänsyn till fyndets beskaffenhet. Sker inlösen kan även en särskild hittelön betalas. Frågor om inlösen, ersättning och hittelön prövas av riksantikvarieämbetet (se 16 §).

Bärgas ett skeppsvrak som är en fast fornlämning ska det tillfalla staten om det saknar ägare.

## Anmälningsskyldigheten

"5 § Den som påträffar ett fornfynd, som skall tillfalla eller hembjudas staten, skall snarast anmäla fornfyndet till riksantikvarieämbetet, länsstyrelsen, länsmuseum eller polismyndighet.



Drakhuvud-format smycke hittat i närheten av Foteviken. Lösa föremål som inte påträffats invid en fast fornlämning och som är minst ett hundra år gammalt ska upphittaren erbjuda staten inlösen mot betalning om fyndet är av ädelmetall eller legering med koppar eller om fyndet består av två eller fler föremål som kan antas ha blivit nedlagda tillsammans.

Foto Johann Ingolfsson.



Fornfynd som hör till skeppsvrak kan anmälas även till kustbevakningen."

Försummas anmälningskyldigheten kan straffansvar föreligga.

### *Skydd, vård och undersökning av fornlämning (6-9 §§)*

"6 § Det är förbjudet att utan tillstånd enligt detta kapitel rubba, ta bort, gräva ut, täcka över eller genom bebyggelse, plantering eller på annat sätt ändra eller skada en fast fornlämning."

Denna bestämmelse reglerar vad man inte får göra med en fast fornlämning. I "vraksammanhang" innebär detta bl a att man inte får muddra, slamsuga, dumpa eller plocka upp detaljer från ett skeppsvrak, så länge man inte har tillstånd till det. Den som bryter mot detta förbud (eller mot förbudet att använda metallsökare eller gömmer, skadar, ändrar, avyttrar eller förvärvar föremål som ska tillfalla eller hembjudas staten) riskerar böter eller fängelse i högst sex månader. Om brottet är att anse som grovt kan upp till fyra års fängelse utdömas.

#### 7 §

Under denna paragraf slås fast att riksantikvarieämbetet och länsstyrelsen har rätt att bestämma vilka åtgärder som får vidtagas för att skydda och vårda ett vrak.

#### 8 §

Bestämmelsen reglerar att riksantikvarieämbetet och länsstyrelsen utan hinder av 6 § får undersöka och bärga bl a "äldre" skeppsvrak. Länsstyrelsen får även bevilja tillstånd till bärgning, utgrävning eller undersökning av ett vrak. Sådana tillstånd lämnas normalt endast till muséer eller institutioner med seriös inriktning på marinarknologisk och kulturhistorisk verksamhet. I enskilda fall har det hänt att dykarklubbar fått tillstånd att, i samarbete med Sjöhistoriska

Muséet i Stockholm eller annan marinarknologisk institution, utföra dokumentation, provtagning och bärgning av enskilda föremål från ett vrak. Vanligtvis i syfte att fastställa vrakets ålder och identitet. Man måste begära ett skriftligt tillstånd.

#### 9 §

Lagrummet upplyser om att länsstyrelsen får meddela föreskrifter för att skydda en fast fornlämning. Detta är för vrakens vidkommande en nyhet och innebär en förstärkning av skyddet. Länsstyrelsen kan bl a låta fridlysa en vrakplats. En sådan fridlysning kan innebära att vrakplatsen beläggs med ankrings- och dykförbud men också förbud mot att lägga ut nät. Detta sker i syfte att förstärka områdets skydd mot plundring och vandalisering. Det kan vara förenat med vite att bryta mot en föreskrift eller en fridlysning.

#### 18 §

Genom nya bestämmelser från 1991 är det förbjudet att använda metallsökare både på land och i vatten inom svenskt territorium. Länsstyrelsen kan lämna tillstånd att använda metallsökare om inte några arkeologiska intressen föreligger. Vid sådan undersökning, bärgning som länsstyrelsen lämnat tillstånd till får metallsökare användas. Om man utan tillstånd använder en metallsökare kan ansvar för grovt fornminnesbrott komma ifråga.

### *Tillståndsprövningen*

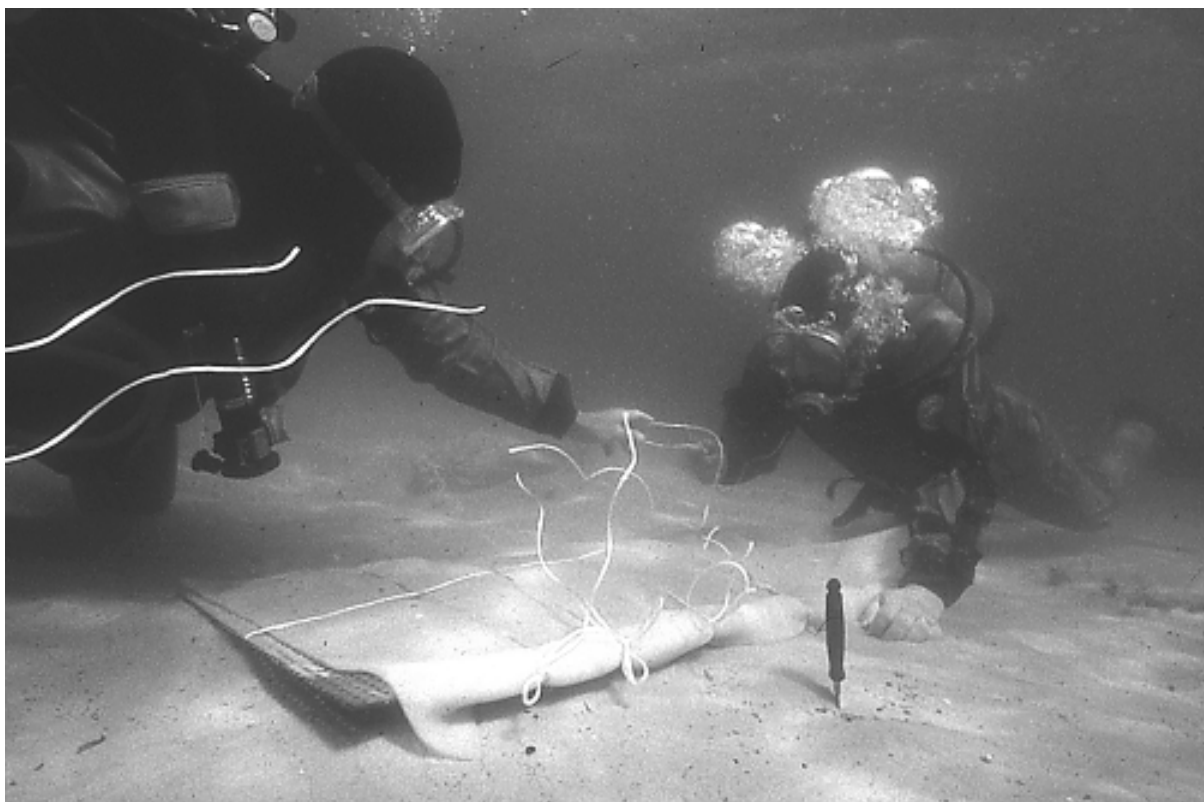
I Sverige är det än så länge tillåtet att dyka ner till ett "äldre" skeppsvrak. På vrakplatsen får man studera och fotografera vraket. En uppmätning av vraket är också tillåtet, såvida det sker på ett försiktigt sätt. Det är dock inte ens tillåtet att enbart ta upp och lägga tillbaks en detalj. Ett sådant begränsat ingrepp kan vara förödande och ge felaktig information till marinarknologerna vid en senare undersökning. Ett sådant förfa-

rande kan leda till straffansvar. Den allmänna regeln som bör gälla är "Se, men inte röra".

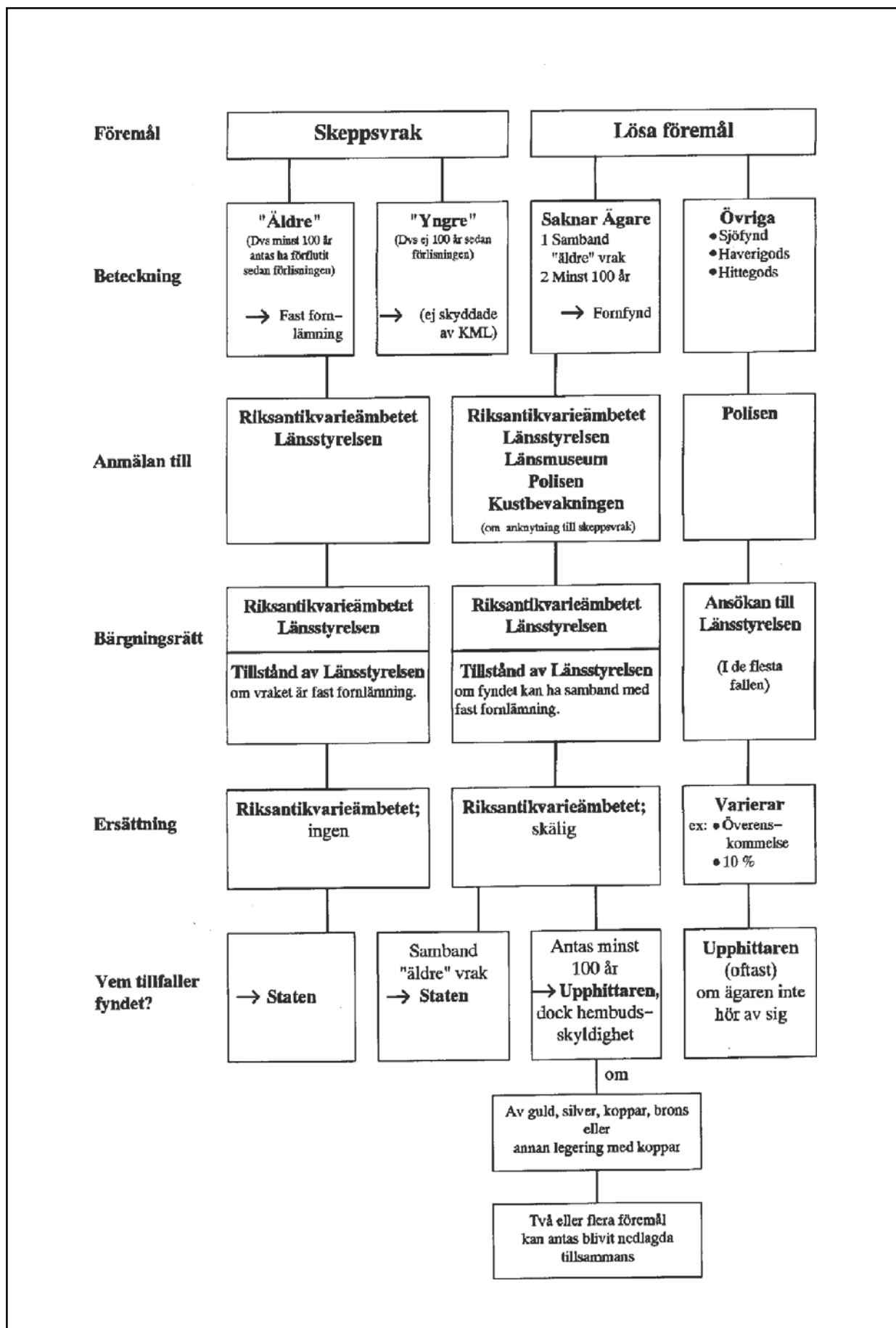
Den som hittar ett "äldre" skeppsvrak bör anmäla detta till myndigheterna (lämpligen till länsstyrelsen eller ett museum). Allt handlande därefter bör ske i samråd med de sakkunniga vid dessa institutioner. En sportdykare kan knappast urskulda sig med att han inte insåg vrakets ålder. Detta pga att "kan anta" i lagtexten får förstås så, att minsta misstanke om vrakets ålder gör en

kontroll nödvändig. Denna kontroll sker enklast via sjöfartsmuseerna.

För en närmare undersökning av ett "äldre" skeppsvrak eller ett fornyfynd krävs länsstyrelsens tillstånd. En begäran om en vetenskaplig marinarkeologisk undersökning beslutas med stöd av 8 §. När ansökan avser ett arbetsföretag för ingrepp i fast fornlämning sker beslutet med stöd av 12 §. Länsstyrelsen förenar inte sällan ett tillstånd med vissa villkor som måste följas.



*För att närmare undersöka ett vrak efter fynd krävs tillstånd av Länsstyrelsen. Foto Lasse Svensson.*



## Läsa mera

Riksantikvarieämbetets kulturminneslagar. Norstedts Tryckeri 1989

Sveriges Rikes Lag

Riksantikvarieämbetet. Skeppsvrak. Allmänna råd till 2 kap. lagen om kulturminnen m m.

Almqvist & Wiksell Tryckeri, Uppsala 1990.

Om vrak och andra sjöfynd. Statens Sjöhistoriska Museum. AB Grafisk Press, Stockholm 1985



Stiftelsen Fotevikens Maritima Centrum